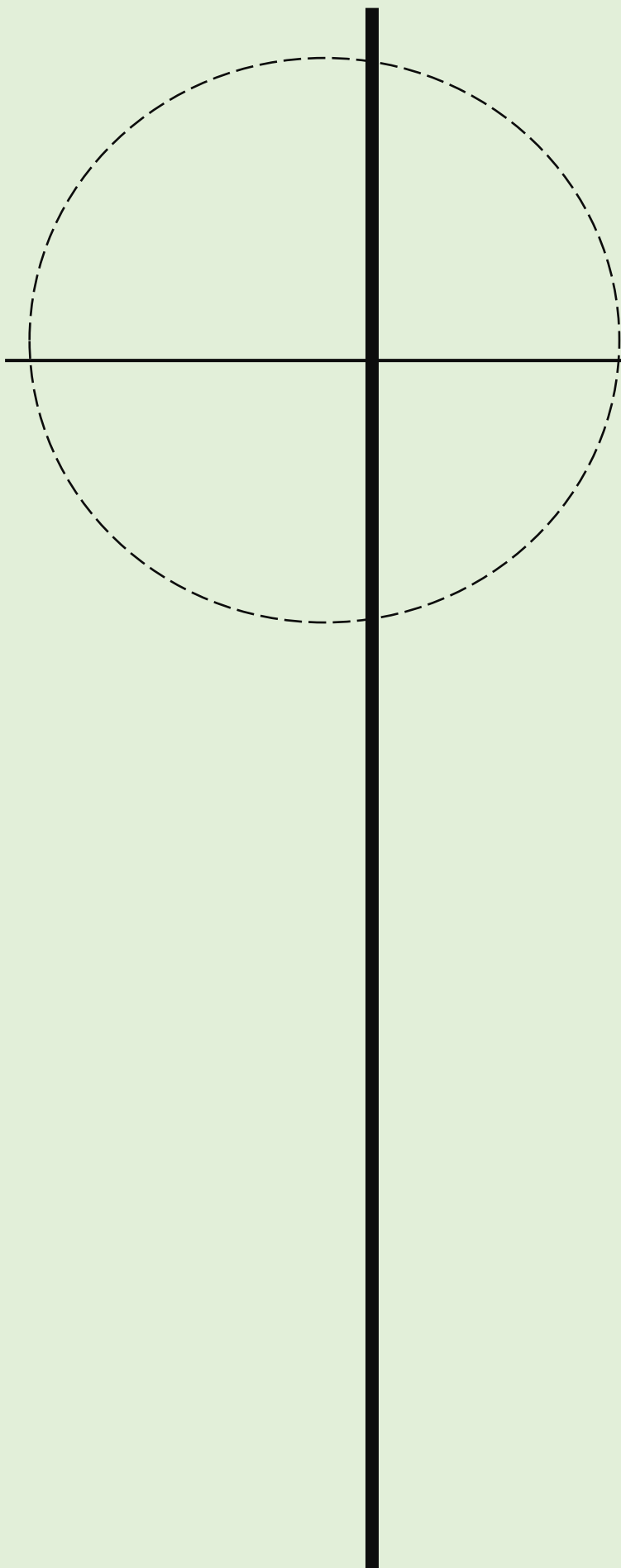


ภาคผนวก



ภาคผนวก

1

สำเนานหนังสือ
ที่เกี่ยวข้องกับรายงาน

เอกสารแนบ 1.1

หนังสือเห็นชอบในรายงานการวิเคราะห์ผลกระทบสิ่งแวดล้อม
โครงการผลิตไฟฟ้าจากถ่านหินในโรงงานปูนซีเมนต์ทุ่งสง



๒ ๓ กุมภาพันธ์ ๒๕๖๕

เรื่อง แจ้งผลการพิจารณารายงานการเปลี่ยนแปลงรายละเอียดโครงการในรายงานการประเมินผลกระทบสิ่งแวดล้อมโครงการโรงงานปูนซีเมนต์ทุ่งสง ครั้งที่ ๓ เพื่อปรับปรุงการใช้พลังงานโดยการติดตั้งหม้อไอน้ำและเครื่องกำเนิดไฟฟ้า บริษัท ปูนซีเมนต์ไทย (ทุ่งสง) จำกัด

เรียน กรรมการผู้จัดการบริษัท เอสซีจี ซีเมนต์ จำกัด และบริษัท ปูนซีเมนต์ไทย (ทุ่งสง) จำกัด

สิ่งที่ส่งมาด้วย ๑. สำเนาหนังสือ บริษัท ปูนซีเมนต์ไทย (ทุ่งสง) จำกัด ลงวันที่ ๗ ธันวาคม ๒๕๖๔

๒. สำเนาหนังสือ บริษัท ปูนซีเมนต์ไทย (ทุ่งสง) จำกัด ลงวันที่ ๑๙ มกราคม ๒๕๖๕

ตามหนังสือที่อ้างถึง ท่านได้ส่งรายงานการเปลี่ยนแปลงรายละเอียดโครงการในรายงานการประเมินผลกระทบสิ่งแวดล้อม โครงการโรงงานปูนซีเมนต์ทุ่งสง ครั้งที่ ๓ เพื่อปรับปรุงการใช้พลังงานโดยการติดตั้งหม้อไอน้ำและเครื่องกำเนิดไฟฟ้า บริษัท ปูนซีเมนต์ไทย (ทุ่งสง) จำกัด ตั้งอยู่ ณ ตำบลที่วังอำเภอทุ่งสง จังหวัดนครศรีธรรมราช จัดทำโดย บริษัท คอนซัลแทนท์ ออฟ เทคโนโลยี จำกัด ให้หน่วยงานผู้อนุมัติหรือผู้อนุญาตพิจารณา ซึ่งเป็นไปตามมาตรการป้องกันและแก้ไขผลกระทบสิ่งแวดล้อมที่กำหนดไว้ในรายงานการประเมินผลกระทบสิ่งแวดล้อมที่ได้รับความเห็นชอบไว้แล้ว ความละเอียดแจ้งแล้ว นั้น

กรมโรงงานอุตสาหกรรม พิจารณาแล้ว เห็นชอบในรายงานการเปลี่ยนแปลงรายละเอียดโครงการในรายงานการประเมินผลกระทบสิ่งแวดล้อมดังกล่าว ซึ่งเป็นการแยกการบริหารจัดการตามมาตรการป้องกันและแก้ไขผลกระทบสิ่งแวดล้อมในส่วนหน่วยการผลิตไฟฟ้าลมร้อนทิ้ง (WHG) โดยบริษัท เอสซีจี ซีเมนต์ จำกัด เป็นผู้รับผิดชอบในการบริหารจัดการในส่วนดังกล่าว ภายใต้ชื่อ “โครงการผลิตไฟฟ้าจากลมร้อนทิ้งในโรงงานปูนซีเมนต์ทุ่งสง ของบริษัท เอสซีจี ซีเมนต์ จำกัด” แต่เพียงผู้เดียว ซึ่งการเปลี่ยนแปลงดังกล่าว เทียบเท่ามาตรการที่กำหนดไว้ในรายงานการประเมินผลกระทบสิ่งแวดล้อมที่ได้รับความเห็นชอบไว้แล้ว และไม่ขัดต่อพระราชบัญญัติโรงงาน พ.ศ. ๒๕๓๕ แต่อย่างใด ทั้งนี้ ขอให้ท่านดำเนินการแจ้ง สำนักงานคณะกรรมการกำกับกิจการพลังงาน ในการเปลี่ยนแปลงเงื่อนไขให้สอดคล้องกับมาตรการที่ กรมโรงงานอุตสาหกรรม เห็นชอบ

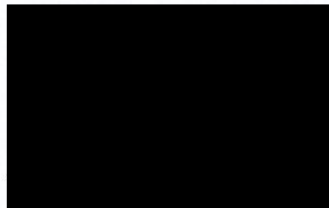
ทั้งนี้...



ทั้งนี้ กรมโรงงานอุตสาหกรรมได้มีหนังสือแจ้ง สำนักงานนโยบายและแผนทรัพยากรธรรมชาติและสิ่งแวดล้อม เพื่อดำเนินการในส่วนที่เกี่ยวข้องด้วยแล้ว

จึงเรียนมาเพื่อโปรดทราบ

ขอแสดงความนับถือ



รองอธิบดี ปฏิบัติราชการแทน
อธิบดีกรมโรงงานอุตสาหกรรม

กองบริการงานอนุญาตโรงงาน ๑ ส่วนที่ ๒

โทร. ๐ ๒๔๓๐ ๖๓๐๕ ต่อ ๑๔๐๓

โทรสาร ๐ ๒๔๓๐ ๖๓๐๕ ต่อ ๑๔๙๙

ไปรษณีย์อิเล็กทรอนิกส์ saraban@diw.mail.go.th





ที่ อก ๐๓๐๓/(ส.๒) ๒๕๑ ๗

สำนักงานนโยบายและแผน
ทรัพยากรธรรมชาติและสิ่งแวดล้อม
เลขที่ ๑๑๖๔ ๒๕ ก.พ. ๒๕๖๕
เวลา ๑๖.๕๕

กรมโรงงานอุตสาหกรรม
ถนนพระรามที่ ๖ แขวงทุ่งพญาไท
เขตราชเทวี กรุงเทพฯ ๑๐๕๐๐

๒ ๓ กุมภาพันธ์ ๒๕๖๕

เรื่อง ขอส่งมอบรายงานการเปลี่ยนแปลงรายละเอียดโครงการในรายงานการประเมินผลกระทบสิ่งแวดล้อม
โครงการโรงงานปูนซีเมนต์ทุ่งสง ครั้งที่ ๓ เพื่อปรับปรุงการใช้พลังงานโดยการติดตั้งหม้อไอน้ำ
และเครื่องกำเนิดไฟฟ้า บริษัท ปูนซีเมนต์ไทย (ทุ่งสง) จำกัด

เรียน เลขาธิการสำนักงานนโยบายและแผนทรัพยากรธรรมชาติและสิ่งแวดล้อม

- สิ่งที่ส่งมาด้วย ๑. สำเนาหนังสือ บริษัท ปูนซีเมนต์ไทย (ทุ่งสง) จำกัด ลงวันที่ ๗ ธันวาคม ๒๕๖๔
๒. สำเนาหนังสือ บริษัท ปูนซีเมนต์ไทย (ทุ่งสง) จำกัด ลงวันที่ ๑๔ มกราคม ๒๕๖๕
๓. รายงานการเปลี่ยนแปลงรายละเอียดโครงการในรายงานการประเมินผลกระทบสิ่งแวดล้อม
โครงการโรงงานปูนซีเมนต์ทุ่งสงครั้งที่ ๓ เพื่อปรับปรุงการใช้พลังงานโดยการติดตั้งหม้อไอน้ำ
และเครื่องกำเนิดไฟฟ้า บริษัท ปูนซีเมนต์ไทย (ทุ่งสง) จำกัด จำนวน ๒ เล่ม

ตามที่บริษัท ปูนซีเมนต์ไทย (ทุ่งสง) จำกัด ได้ส่งรายงานการเปลี่ยนแปลงรายละเอียด
โครงการในรายงานการประเมินผลกระทบสิ่งแวดล้อม โครงการโรงงานปูนซีเมนต์ทุ่งสง ครั้งที่ ๓ เพื่อปรับปรุง
การใช้พลังงานโดยการติดตั้งหม้อไอน้ำและเครื่องกำเนิดไฟฟ้า บริษัท ปูนซีเมนต์ไทย (ทุ่งสง) จำกัด ตั้งอยู่
ณ ตำบลที่วัง อำเภอทุ่งสง จังหวัดนครศรีธรรมราช ให้หน่วยงานผู้อนุมัติหรือผู้อนุญาตพิจารณา ซึ่งเป็นไป
ตามมาตรการป้องกันและแก้ไขผลกระทบสิ่งแวดล้อมที่กำหนดไว้ในรายงานการประเมินผลกระทบสิ่งแวดล้อม
ที่ได้รับความเห็นชอบไว้แล้ว ความละเอียดแจ้งแล้ว นั้น

กรมโรงงานอุตสาหกรรม พิจารณาแล้ว เห็นชอบในรายงานการเปลี่ยนแปลงรายละเอียด
โครงการในรายงานการประเมินผลกระทบสิ่งแวดล้อมดังกล่าว ซึ่งเป็นการแยกการบริหารจัดการตามมาตรการ
ป้องกันและแก้ไขผลกระทบสิ่งแวดล้อมในส่วนหน่วยการผลิตไฟฟ้าลมนร้อนทิ้ง (WHG) โดยบริษัท เอสซีจี
ซีเมนต์ จำกัด เป็นผู้รับผิดชอบในการบริหารจัดการในส่วนดังกล่าว ภายใต้ชื่อ “โครงการผลิตไฟฟ้าจากลม
ร้อนทิ้งในโรงงานปูนซีเมนต์ทุ่งสง ของบริษัท เอสซีจี ซีเมนต์ จำกัด”แต่เพียงผู้เดียว

ซึ่งการ...

เอกสารแนบ..... ก่อสร้าง, เล่ม
เอกสารแนบ..... ชุด CD..... แผ่น



**มาตรการป้องกันและแก้ไขผลกระทบสิ่งแวดล้อม
และมาตรการติดตามตรวจสอบผลกระทบสิ่งแวดล้อม**

โครงการ รายงานการเปลี่ยนแปลงรายละเอียดโครงการในรายงานการประเมินผลกระทบสิ่งแวดล้อม
โครงการโรงงานปูนซีเมนต์ทุ่งสง ครั้งที่ 3 เพื่อปรับปรุงการใช้พลังงาน
โดยการติดตั้งหม้อไอน้ำและเครื่องกำเนิดไฟฟ้า

ของ บริษัท เอสซีจี ซีเมนต์ จำกัด

ตั้งอยู่ที่ ตำบลที่วัง อำเภอทุ่งสง จังหวัดนครศรีธรรมราช

โดย **สำนักงานใหญ่**
บริษัท เอสซีจี ซีเมนต์ จำกัด
เลขที่ 1 ถนนปูนซีเมนต์ไทย แขวงบางซื่อ เขตบางซื่อ กรุงเทพมหานคร

โรงงาน

บริษัท เอสซีจี ซีเมนต์ จำกัด จำกัด
ตำบลที่วัง อำเภอทุ่งสง จังหวัดนครศรีธรรมราช

จัดทำโดย บริษัท คอนซัลแทนท์ ออฟ เทคโนโลยี จำกัด (COT)
39 ซอยลาดพร้าว 124 ถนนลาดพร้าว แขวงพลับพลา เขตวังทองหลาง
กรุงเทพฯ 10310
โทรศัพท์ 0-2934-3233-47 โทรสาร 0-2934-3248



บริษัท คอนซัลแทนท์ ออฟ เทคโนโลยี จำกัด
CONSULTANTS OF TECHNOLOGY CO., LTD.

พฤษภาคม 2565

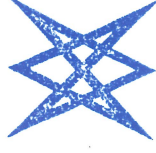
บริษัท เอสซีจี ซีเมนต์ จำกัด

ผู้ชำนาญการ

มาตรการป้องกันและแก้ไขผลกระทบสิ่งแวดล้อม
และมาตรการติดตามตรวจสอบผลกระทบสิ่งแวดล้อม
รายงานการเปลี่ยนแปลงรายละเอียดโครงการในรายงานการประเมินผลกระทบสิ่งแวดล้อม
โครงการโรงงานปูนซีเมนต์ทุ่งสง ครั้งที่ 3 เพื่อปรับปรุงการใช้พลังงาน
โดยการติดตั้งหม้อไอน้ำและเครื่องกำเนิดไฟฟ้า
ตั้งอยู่ที่ตำบลทวัง อำเภอทุ่งสง จังหวัดนครศรีธรรมราช ของบริษัท เอสซีจี ซีเมนต์ จำกัด
ต้องยึดถือปฏิบัติอย่างเคร่งครัด



บริษัท เอสซีจี ซีเมนต์ จำกัด



บริษัท คอนซัลแทนท์ ออฟ เทคโนโลยี จำกัด
CONSULTANTS OF TECHNOLOGY CO., LTD.



ผู้ชำนาญการ

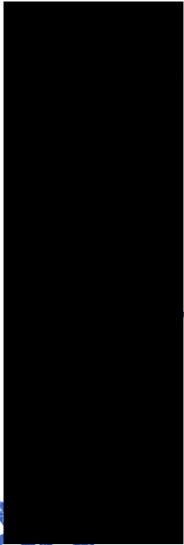
พฤษภาคม 2565

ตารางที่ 1

มาตรการป้องกันและแก้ไขผลกระทบสิ่งแวดล้อม ช่วงดำเนินการ

รายงานการเปลี่ยนแปลงรายละเอียดโครงการในรายงานการประเมินผลกระทบสิ่งแวดล้อม โครงการโรงงานปูนซีเมนต์ทุ่งสง ครั้งที่ 3 เพื่อปรับปรุงการให้พลังงานโดยการติดตั้งหม้อไอน้ำและเครื่องกำเนิดไฟฟ้า
สำหรับโครงการผลิตไฟฟ้าจากถ่านหินทั้งในโรงงานปูนซีเมนต์ทุ่งสง (WHG) ของบริษัท เอสซีจี ซิเมนต์ จำกัด

| องค์ประกอบด้านสิ่งแวดล้อม | มาตรการป้องกันและแก้ไขผลกระทบสิ่งแวดล้อม | สถานที่ดำเนินการ | ระยะเวลา | ผู้รับผิดชอบ |
|---------------------------|--|---|---|---|
| 1. เรื่องทั่วไป | <div>- ปฏิบัติตามมาตรการป้องกันและแก้ไขผลกระทบสิ่งแวดล้อม และมาตรการติดตามตรวจสอบผลกระทบสิ่งแวดล้อมที่เสนอในรายงานการประเมินผลกระทบสิ่งแวดล้อมโครงการโรงงานปูนซีเมนต์ทุ่งสง ครั้งที่ 3 เพื่อปรับปรุงการใช้พลังงานโดยการติดตั้งหม้อไอน้ำและเครื่องกำเนิดไฟฟ้า สำหรับโครงการผลิตไฟฟ้าจากถ่านหินทั้งในโรงงานปูนซีเมนต์ทุ่งสง ของบริษัท เอสซีจี ซิเมนต์ จำกัด ตั้งอยู่ที่ตำบลวัง อำเภอทุ่งสง จังหวัดนครศรีธรรมราช อย่างเคร่งครัด</div> <div>- บริษัทฯ ต้องว่าจ้างหน่วยงานกลาง (Third Party) เพื่อดำเนินการตรวจสอบผลการปฏิบัติตามมาตรการป้องกันและแก้ไขผลกระทบสิ่งแวดล้อมและมาตรการติดตามตรวจสอบผลกระทบสิ่งแวดล้อม และเสนอรายงานผลการปฏิบัติตามมาตรการป้องกันและแก้ไขผลกระทบสิ่งแวดล้อม และมาตรการติดตามตรวจสอบผลกระทบสิ่งแวดล้อม ส่งให้กรมโรงงานอุตสาหกรรมทราบทุก 6 เดือน ทั้งนี้ การจัดทำและเสนอรายงานผลการปฏิบัติตามมาตรการให้เป็นไปตามหลักเกณฑ์วิธีการที่กำหนดตามประกาศกระทรวงทรัพยากรธรรมชาติและสิ่งแวดล้อม เรื่อง หลักเกณฑ์และวิธีการจัดทำรายงานผลการปฏิบัติตามมาตรการที่กำหนดไว้ในรายงานการประเมินผลกระทบสิ่งแวดล้อมซึ่งผู้ดำเนินการหรือผู้ขออนุญาตจะต้องจัดทำเมื่อได้รับอนุญาตให้ดำเนินโครงการหรือกิจการแล้ว พ.ศ. 2561 และกฎหมายที่เกี่ยวข้อง</div> | <div>- พื้นที่โครงการ</div> <div>- พื้นที่โครงการ</div> | <div>- ตลอดระยะเวลาดำเนินการ</div> <div>- ตลอดระยะเวลาดำเนินการ</div> | <div>- บริษัท เอสซีจี ซิเมนต์ จำกัด</div> <div>- บริษัท เอสซีจี ซิเมนต์ จำกัด</div> |



พฤษภาคม 2565

(นายณัฐพล โคมทอง)

บริษัท เอสซีจี ซิเมนต์ จำกัด

(นายสมคิด พุ่มจันทร์)

ผู้อำนวยการ

ตารางที่ 1 (ต่อ)

| องค์ประกอบด้าน สิ่งแวดล้อม | มาตรการป้องกันและแก้ไขผลกระทบสิ่งแวดล้อม | สถานที่ดำเนินการ | ระยะเวลา | ผู้รับผิดชอบ |
|-------------------------------|--|--|--|--|
| | <ul style="list-style-type: none"> - หากเกิดเหตุการณ์ใด ๆ ก็ตามที่อาจก่อให้เกิดผลกระทบต่อคุณภาพสิ่งแวดล้อม บริษัทฯ ต้องแจ้งให้กรมโรงงานอุตสาหกรรม สำนักงานอุตสาหกรรมจังหวัดนครราชสีมา สำนักงานทรัพยากรธรรมชาติและสิ่งแวดล้อมจังหวัดนครราชสีมา และสำนักงานนโยบายและแผนทรัพยากรธรรมชาติและสิ่งแวดล้อมทราบโดยเร็ว เพื่อหน่วยงานดังกล่าวจะได้ให้ความร่วมมือในการแก้ไขปัญหาดังกล่าว - ในกรณีที่ผลการติดตามตรวจสอบผลกระทบสิ่งแวดล้อมมีแนวโน้มสูงขึ้นจนค่าที่ตรวจวัดได้ในช่วงการดำเนินการปกติ หรือมีแนวโน้มเข้าใกล้ค่าควบคุมหรือค่ามาตรฐานให้โครงการตรวจสอบหาสาเหตุและเผื่อระวัง เพื่อเตรียมความพร้อมในการแก้ไขปัญหาที่อาจเกิดขึ้น ทั้งนี้ ให้สรุปรายละเอียดดังกล่าวไว้ในรายงานผลการปฏิบัติตามมาตรการป้องกันและแก้ไขผลกระทบสิ่งแวดล้อมและมาตรการติดตามตรวจสอบผลกระทบสิ่งแวดล้อมให้ครบถ้วน - ในกรณีที่ผลการตรวจวัดมลพิษจากแหล่งกำเนิดของโครงการมีค่าเกินค่าควบคุมที่กำหนดไว้ ให้โครงการทำการตรวจสอบหาสาเหตุ ทำการแก้ไข และทำการตรวจสอบซ้ำ เพื่อยืนยันประสิทธิภาพในการแก้ไข พร้อมทั้งกำหนดมาตรการเพื่อป้องกันการเกิดปัญหาในลักษณะดังกล่าวให้ครบถ้วน - เมื่อผลการติดตามตรวจสอบได้แสดงให้เห็นถึงปัญหาสิ่งแวดล้อม บริษัท เอสซีจี ซิเมนต์ จำกัด ต้องดำเนินการปรับปรุงแก้ไขปัญหาล่วงหน้าโดยเร็วและต้องปฏิบัติตามมาตรการป้องกันและแก้ไขผลกระทบสิ่งแวดล้อมและมาตรการติดตามตรวจสอบผลกระทบสิ่งแวดล้อมโดยเคร่งครัด เพื่อประโยชน์ในการพิจารณาความเหมาะสมของากำหนดระยะเวลาดำเนินการตรวจสอบต่อไป | <ul style="list-style-type: none"> - พื้นที่โครงการ - พื้นที่โครงการ - พื้นที่โครงการ - พื้นที่โครงการ | <ul style="list-style-type: none"> - ตลอดระยะเวลาดำเนินการ - ตลอดระยะเวลาดำเนินการ - ตลอดระยะเวลาดำเนินการ - ตลอดระยะเวลาดำเนินการ | <ul style="list-style-type: none"> - บริษัท เอสซีจี ซิเมนต์ จำกัด - บริษัท เอสซีจี ซิเมนต์ จำกัด - บริษัท เอสซีจี ซิเมนต์ จำกัด - บริษัท เอสซีจี ซิเมนต์ จำกัด |

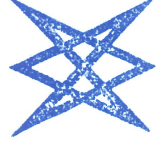
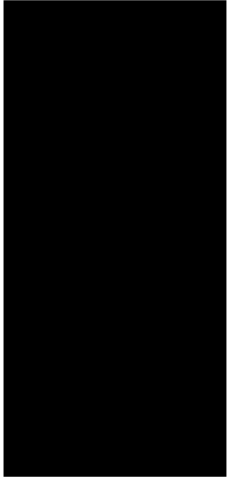


บริษัท คอนซัลแทนท์ ออฟ เทคโนโลยี จำกัด
CONSULTANTS OF TECHNOLOGY CO., LTD.

พฤษภาคม 2565

ตารางที่ 1 (ต่อ)

| องค์ประกอบด้าน สิ่งแวดล้อม | มาตรการป้องกันและแก้ไขผลกระทบสิ่งแวดล้อม | สถานที่ดำเนินการ | ระยะเวลา | ผู้รับผิดชอบ |
|-------------------------------|---|-------------------------|--------------------------------|---------------------------------------|
| | <p>- หากบริษัท เอสซีจี ซิเมนต์ จำกัด มีความจำเป็นต้องเปลี่ยนแปลงรายละเอียดโครงการหรือมาตรการป้องกันและแก้ไขผลกระทบสิ่งแวดล้อม หรือมาตรการติดตามตรวจสอบผลกระทบสิ่งแวดล้อม ให้แตกต่างไปจากที่ได้เสนอไว้ในรายงานการประเมินผลกระทบสิ่งแวดล้อม ตามที่คณะกรรมการผู้ชำนาญการฯ ได้ให้ความเห็นชอบไว้แล้ว ให้เป็นหน้าที่ของหน่วยงานที่มีอำนาจหน้าที่ในการพิจารณาอนุมัติหรืออนุญาตเป็นผู้พิจารณา ดังนี้</p> <p>* หากเห็นว่าการแก้ไขเปลี่ยนแปลงรายละเอียดโครงการหรือมาตรการป้องกันและแก้ไขผลกระทบสิ่งแวดล้อม หรือมาตรการติดตามตรวจสอบผลกระทบสิ่งแวดล้อมดังกล่าว ไม่กระทบต่อสาระสำคัญของการประเมินผลกระทบสิ่งแวดล้อมในรายงานการประเมินผลกระทบสิ่งแวดล้อมและเป็นมาตรการที่เกิดขึ้นแล้วในรายการสิ่งแวดล้อมมากกว่า หรือเทียบเท่ามาตรการที่กำหนดไว้ในรายงานฯ ที่ผ่านการพิจารณาให้ความเห็นชอบจากคณะกรรมการผู้ชำนาญการฯ แล้ว ให้นำหน่วยงานที่มีอำนาจหน้าที่ในการพิจารณาอนุมัติหรืออนุญาตรับแจ้งโครงการปรับปรุงแก้ไขเปลี่ยนแปลงดังกล่าวให้เป็นไปตามหลักเกณฑ์ และเงื่อนไขที่กำหนดไว้ในกฎหมายนั้น ๆ ต่อไป พร้อมกับให้จัดทำสำเนาการเปลี่ยนแปลงรายละเอียดโครงการและการปรับปรุงแก้ไขมาตรการป้องกันและแก้ไขผลกระทบสิ่งแวดล้อมหรือมาตรการติดตามตรวจสอบผลกระทบสิ่งแวดล้อมที่รับแจ้งแจ้งไว้ ส่งให้สำนักงานนโยบายและแผนทรัพยากรธรรมชาติและสิ่งแวดล้อมเพื่อทราบ</p> <p>* หากหน่วยงานที่มีอำนาจในการอนุมัติหรืออนุญาตมีความเห็นว่าการปรับปรุงรายละเอียดโครงการหรือมาตรการหรือมาตรการนั้นๆ อาจกระทบต่อสาระสำคัญในรายงานการประเมินผลกระทบสิ่งแวดล้อมที่ได้รับความเห็นชอบจากคณะกรรมการ</p> | <p>- พื้นที่โครงการ</p> | <p>- ตลอดระยะเวลาดำเนินการ</p> | <p>- บริษัท เอสซีจี ซิเมนต์ จำกัด</p> |



บริษัท คอนซัลแทนท์ ออฟ เทคโนโลยี จำกัด
CONSULTANT OF TECHNOLOGY CO., LTD.



พฤษภาคม 2565

ตารางที่ 1 (ต่อ)

| องค์ประกอบด้านสิ่งแวดล้อม | มาตรการป้องกันและแก้ไขผลกระทบสิ่งแวดล้อม | สถานที่ดำเนินการ | ระยะเวลา | ผู้รับผิดชอบ |
|--|---|--|--|--|
| | ผู้ชำนาญการฯ ให้องค์กรที่มีอำนาจหน้าที่ในการพิจารณาอนุมัติหรืออนุญาตจัดส่งรายงานการปรับปรุงแก้ไขรายละเอียดโครงการ หรือมาตรการป้องกันและแก้ไขผลกระทบสิ่งแวดล้อม หรือมาตรการติดตามตรวจสอบผลกระทบสิ่งแวดล้อม เพื่อให้สำนักงานนโยบายและแผนทรัพยากรธรรมชาติและสิ่งแวดล้อม เพื่อเสนอให้คณะกรรมการผู้ชำนาญการฯ คณะที่เกี่ยวข้องพิจารณาให้ความเห็นชอบประกอบก่อนการเปลี่ยนแปลงหรือปรับปรุงมาตรการดังกล่าว และเมื่อโครงการที่มีการเปลี่ยนแปลงรายละเอียด หรือปรับปรุงแก้ไขมาตรการฯ ตามที่คณะกรรมการผู้ชำนาญการฯ ให้ความเห็นชอบแล้ว หน่วยงานที่มีอำนาจในการพิจารณาอนุมัติ หรืออนุญาตต้องแจ้งผลการแก้ไขเปลี่ยนแปลงดังกล่าว ให้สำนักงานนโยบายและแผนทรัพยากรธรรมชาติและสิ่งแวดล้อมทราบด้วย | | | |
| 2. คุณภาพทางอากาศ | <ul style="list-style-type: none"> - ติดตั้งระบบสายพานแบบเปิด เพื่อลำเลียงฝุ่นจาก SP Boiler และ Precipitation Chamber กลับเข้าสู่กระบวนการผลิตของโรงปูน - กำหนดให้มีแผนการตรวจสอบการทำงานของสายพาน และอุปกรณ์ลำเลียงให้สามารถทำงานได้อย่างเต็มประสิทธิภาพอยู่เสมอ | <ul style="list-style-type: none"> - สายพานที่ SP Boiler และ Precipitation Chamber ของหม้อเผา 4,5 และ 6 - สายพานที่ SP Boiler และ Precipitation Chamber ของหม้อเผา 4,5 และ 6 | <ul style="list-style-type: none"> - ตลอดระยะเวลาดำเนินการ - ตลอดระยะเวลาดำเนินการ | <ul style="list-style-type: none"> - บริษัท เอสซีจี ซีเมนต์ จำกัด - บริษัท เอสซีจี ซีเมนต์ จำกัด |
| 3. คุณภาพน้ำ <ul style="list-style-type: none"> - แหล่งน้ำและการกักเก็บ | <ul style="list-style-type: none"> - รับน้ำใช้จากบริษัท ปูนซิเมนต์ไทย (ทุ่งสง) จำกัด (โรงงานปูนซีเมนต์ทุ่งสง) มาใช้ในกระบวนการผลิต โดยมีแหล่งน้ำใช้จากสถานีสูบน้ำมีความสามารถในการสูบน้ำจากคลองก้างปลาประมาณ 3,600 ลบ.ม./วัน แหล่งน้ำสำรอง (บ่อน้ำของโรงปูน) คือ | <ul style="list-style-type: none"> - พื้นที่โครงการ | <ul style="list-style-type: none"> - ตลอดระยะเวลาดำเนินการ | <ul style="list-style-type: none"> - บริษัท เอสซีจี ซีเมนต์ จำกัด |



บริษัท ซีเมนต์ไทย จำกัด (มหาชน)

พฤษภาคม 2565

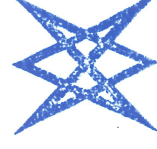
บริษัท เอสซีจี ซีเมนต์ จำกัด

5/17

ผู้ชำนาญการ

ตารางที่ 1 (ต่อ)

| องค์ประกอบด้านสิ่งแวดล้อม | มาตรการป้องกันและแก้ไขผลกระทบสิ่งแวดล้อม | สถานที่ดำเนินการ | ระยะเวลา | ผู้รับผิดชอบ |
|---------------------------|---|---|--|---|
| - ปริมาณการใช้ไฟฟ้า | <p>บ่อเหมืองขนาด 2.1 ล้านลูกบาศก์เมตร และบ่อพักน้ำขนาด 200,000 ลูกบาศก์เมตร อยู่ในโรงงานปูนซีเมนต์</p> <p>- โครงการผลิตไฟฟ้าในโรงงานปูน มีปริมาณการใช้ 7,222.84 ลบ.ม./วัน ภายหลังมีโครงการติดตั้งหม้อไอน้ำเพิ่ม จะใช้น้ำเพิ่มขึ้นประมาณ 1,673.3 ลบ.ม./วัน รวมมีปริมาณการใช้ 8,896.14 ลบ.ม./วัน</p> | - พื้นที่โครงการ | - ตลอดระยะเวลาดำเนินการ | - บริษัท เอสซีจี ซีเมนต์ จำกัด |
| 4. การจัดการกากของเสีย | <p>- โครงการต้องปฏิบัติตามประกาศกระทรวงอุตสาหกรรม เรื่อง การจัดการสิ่งปฏิกูลหรือวัสดุที่ไม่ใช้แล้ว พ.ศ. 2548 ทั้งนี้การจัดการสิ่งปฏิกูลหรือวัสดุที่ไม่ใช้แล้ว ภายในบริเวณโรงงาน ต้องได้รับความเห็นชอบจากกรมโรงงานอุตสาหกรรม โรงงานอุตสาหกรรม</p> <p>- ตัวกรอง (Membrane Filters) และกากของเสียจากการบำบัดคุณภาพน้ำของโครงการ ประมาณ 135 ตัน/ปี รวบรวมใส่ภาชนะบรรจุเก็บมีติดและนำไปกำจัด ในหลุมปูนซีเมนต์</p> <p>- นำมันที่เสื่อมสภาพหรือน้ำมันหล่อลื่นที่ไม่ใช้แล้วจากงานซ่อมเครื่องจักรที่เสื่อมสภาพ/การล้างเครื่องจักรอุปกรณ์ประมาณ 4 ตัน/ปี รวบรวมเก็บไว้ในถังเก็บน้ำมัน ที่ไม่ใช้แล้วที่โรงเตรียมเชื้อเพลิงทดแทนและนำไปเผาในเตาเผาปูนซีเมนต์ต่อไป</p> | <p>- พื้นที่โครงการ</p> <p>- พื้นที่โครงการ</p> <p>- พื้นที่โครงการ</p> | <p>- ตลอดระยะเวลาดำเนินการ</p> <p>- ตลอดระยะเวลาดำเนินการ</p> <p>- ตลอดระยะเวลาดำเนินการ</p> | <p>- บริษัท เอสซีจี ซีเมนต์ จำกัด</p> <p>- บริษัท เอสซีจี ซีเมนต์ จำกัด</p> <p>- บริษัท เอสซีจี ซีเมนต์ จำกัด</p> |

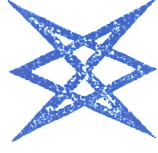


บริษัท คอนกรีตแทนท์ ออฟ เทคโนโลยี จำกัด

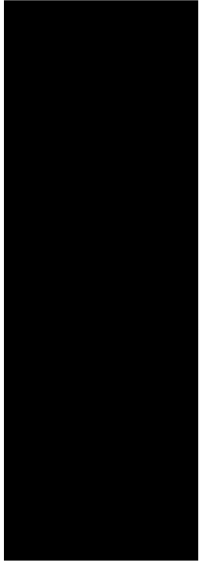
พฤษภาคม 2565

ตารางที่ 1 (ต่อ)

| องค์ประกอบด้านสิ่งแวดล้อม | มาตรการป้องกันและแก้ไขผลกระทบสิ่งแวดล้อม | สถานที่ดำเนินการ | ระยะเวลา | ผู้รับผิดชอบ |
|---------------------------|--|--|--|--|
| 5. เสียง | <ul style="list-style-type: none"> - การป้องกันแหล่งกำเนิด (Source) <ul style="list-style-type: none"> - กำหนดให้อุปกรณ์ที่ก่อให้เกิดระดับเสียงดังที่ออกแบบให้มีระดับเสียงดังไม่เกิน 85 เดซิเบล(เอ) ที่ระยะ 1 เมตร ซึ่งขั้นตอนของการออกแบบได้กำหนดมาตรการในการป้องกันผลกระทบจากระดับเสียงดังแต่ต้นทาง โดยทำการติดตั้งชุดเพื่อปิดกั้นและลดระดับเสียงในตำแหน่งที่เกิดเสียงดัง เช่น กำหนดให้จัดทำ Casing หุ้มชุด Hammering Equipment (ในหม้อไอน้ำ) เป็นต้น - กำหนดแผนตรวจสอบบำรุงรักษาเชิงป้องกัน (Preventive Maintenance Program) สำหรับเครื่องจักรและอุปกรณ์การผลิตต่าง ๆ ให้สามารถทำงานได้อย่างเต็มประสิทธิภาพและไม่เป็นแหล่งกำเนิดเสียงดัง โดยต้องมีการระบุช่วงเวลาและกิจกรรมที่ดำเนินการอย่างชัดเจน - โครงการทำการตรวจวัดระดับเสียง เพื่อจัดทำระดับเสียงเทียบเท่า (Noise Contour) เมื่อเปิดดำเนินการเต็มกำลังการผลิต เพื่อให้สามารถกำหนดขอบเขตพื้นที่ที่ต้องมีการสวมใส่อุปกรณ์ลดเสียงและนำไปสู่การจัดด้านอื่น ๆ เพื่อลดมลพิษทางเสียงในพื้นที่โครงการ และพบทวนแนวโน้มเสียงทุก ๆ 3 ปี - การป้องกันที่ผู้รับผลกระทบ (Receptor) <ul style="list-style-type: none"> - บริเวณที่มีระดับเสียงดังเกิน 85 เดซิเบล (เอ) จะต้องติดป้ายหรือสัญลักษณ์ที่ชัดเจน เพื่อให้พนักงานสวมใส่อุปกรณ์ลดเสียงในขณะเข้าไปปฏิบัติงานในบริเวณดังกล่าว - พนักงานที่จะต้องปฏิบัติงานในบริเวณที่มีเสียงดังต้องสวมใส่อุปกรณ์ป้องกันอันตรายส่วนบุคคล เช่น ที่อุดหู (Ear Plug) ที่ครอบหู (Ear Muff) ตลอดเวลา ที่ปฏิบัติงาน | <ul style="list-style-type: none"> - พื้นที่โครงการ - พื้นที่โครงการ | <ul style="list-style-type: none"> - ตลอดระยะเวลาดำเนินการ - ตลอดระยะเวลาดำเนินการ | <ul style="list-style-type: none"> - บริษัท เอสซีจี ซิเมนต์ จำกัด - บริษัท เอสซีจี ซิเมนต์ จำกัด |



บริษัท เอสซีจี ซิเมนต์ จำกัด
SCS CEMENT PUBLIC CO., LTD.



พฤษภาคม 2565

7/17

บริษัท เอสซีจี ซิเมนต์ จำกัด

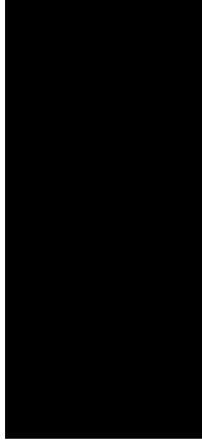
ผู้ชำนาญการ

ตารางที่ 1 (ต่อ)

| องค์ประกอบด้าน สิ่งแวดล้อม | มาตรการป้องกันและแก้ไขผลกระทบสิ่งแวดล้อม | สถานที่ดำเนินการ | ระยะเวลา | ผู้รับผิดชอบ |
|---------------------------------|--|---|---|---|
| | <p>พนักงาน หัวหน้ากะ และเจ้าหน้าที่ความปลอดภัยวิชาชีพโครงการมีระบบการตรวจสอบและดูแลให้พนักงานสวมใส่อุปกรณ์ป้องกันอันตรายส่วนบุคคลขณะปฏิบัติงาน โดยกำหนดให้หัวหน้าเป็นผู้รับผิดชอบ</p> <p>จัดเตรียมอุปกรณ์ป้องกันสำหรับพนักงานที่ต้องทำงานในพื้นที่ที่มีเสียงดังเกินกว่า 85 เดซิเบล (เอ) รวมทั้งจัดเตรียมอุปกรณ์ป้องกันอย่างเพียงพอ</p> | | | |
| 6. อากาศไวออนัมย์และความปลอดภัย | <p>- ดำเนินการตามข้อกำหนดด้านอาชีพอนามัยและความปลอดภัยตามประกาศกระทรวงอุตสาหกรรม เรื่อง มาตรการคุ้มครองความปลอดภัยในการประกอบกิจการโรงงานเกี่ยวกับสภาวะแวดล้อมในการทำงาน พ.ศ.2546 และกฎกระทรวงแรงงาน เรื่อง กำหนดมาตรฐานในการบริหารและการจัดการด้านความปลอดภัย อาชีวอนามัย และสภาพแวดล้อมในการทำงานเกี่ยวกับความร้อน แสงสว่างและเสียง พ.ศ. 2549 หรือกฎหมายที่ประกาศล่าสุดและมีความเข้มงวดที่สุด</p> <p>- จัดให้มีการอบรมเกี่ยวกับทางด้านอาชีพอนามัยและความปลอดภัยอย่างเหมาะสมและเพียงพอโดยมีเนื้อหาที่เกี่ยวข้องกับลักษณะงาน อาทิ</p> <ul style="list-style-type: none"> · กฎระเบียบ/มาตรการความปลอดภัยการทำงานเกี่ยวกับหม้อไอน้ำ · กฎระเบียบเกี่ยวกับการทำงานในบริเวณที่มีโอกาสเกิดอันตราย · การตรวจสอบความปลอดภัยในสถานที่ทำงาน · การป้องกันอันตรายจากความร้อนและไฟฟ้า · การใช้อุปกรณ์ป้องกันอันตรายส่วนบุคคล · การมีทักษะและใช้อุปกรณ์ฉุกเฉิน | <p>- พื้นที่โครงการ</p> <p>- พื้นที่โครงการ</p> | <p>- ตลอดระยะเวลาดำเนินการ</p> <p>- ตลอดระยะเวลาดำเนินการ</p> | <p>- บริษัท เอสซีจี ซิเมนต์ จำกัด</p> <p>- บริษัท เอสซีจี ซิเมนต์ จำกัด</p> |



บริษัท เอสซีจี ซิเมนต์ จำกัด



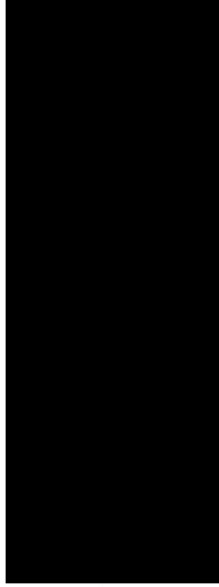
บริษัท เอสซีจี ซิเมนต์ จำกัด

ตารางที่ 1 (ต่อ)

| องค์ประกอบด้านสิ่งแวดล้อม | มาตรการป้องกันและแก้ไขผลกระทบสิ่งแวดล้อม | สถานที่ดำเนินการ | ระยะเวลา | ผู้รับผิดชอบ |
|---------------------------|---|--|---|--|
| | <ul style="list-style-type: none"> - ติดตั้งระบบดับเพลิงและสัญญาณเตือนภัยเพื่อเตรียมความพร้อมในกรณีเกิดเหตุฉุกเฉิน - จัดให้มีป้ายเตือนในบริเวณที่อาจก่อให้เกิดอันตรายต่อพนักงานได้ - จัดให้มีแผนควบคุมภาวะฉุกเฉิน พร้อมทั้งระงับอุบัติเหตุ (รูปที่ 1) และแผนอพยพหนีไฟ (รูปที่ 2 และ รูปที่ 3) | <ul style="list-style-type: none"> - พื้นที่โครงการ - พื้นที่โครงการ - พื้นที่โครงการ | <ul style="list-style-type: none"> - ตลอดระยะเวลาดำเนินการ - ตลอดระยะเวลาดำเนินการ - ตลอดระยะเวลาดำเนินการ | <ul style="list-style-type: none"> - บริษัท เอสซีซี ซิเมนต์ จำกัด - บริษัท เอสซีซี ซิเมนต์ จำกัด - บริษัท เอสซีซี ซิเมนต์ จำกัด |
| 7. สภาพสังคม-เศรษฐกิจ | <ul style="list-style-type: none"> - จัดแรงงานในท้องถิ่นที่มีความรู้ความสามารถเหมาะสมกับตำแหน่งงานให้มากที่สุด - จัดตั้งคณะกรรมการติดตามตรวจสอบผลกระทบสิ่งแวดล้อม (EIA Monitoring Committee) โดยดำเนินการร่วมกับโรงงานปูนซีเมนต์ทุ่งสง ของบริษัท ปูนซีเมนต์ไทย (ทุ่งสง) จำกัด ซึ่งคณะกรรมการดังกล่าวมีระยะเวลาในการดำรงตำแหน่งติดกันไม่เกิน 2 วาระ (คราวละ 4 ปี) - คณะกรรมการติดตามตรวจสอบผลกระทบสิ่งแวดล้อม มีหน้าที่ดังนี้ <ol style="list-style-type: none"> (1) รับรู้กระบวนการตรวจวัดคุณภาพสิ่งแวดล้อมและผลการตรวจวัดตามมาตรการติดตามตรวจสอบผลกระทบสิ่งแวดล้อมของโครงการ และเผยแพร่/ประชาสัมพันธ์ให้ชุมชนและหน่วยงานที่เกี่ยวข้องทราบ เพื่อแสดงความโปร่งใสในการบริหารจัดการด้านสิ่งแวดล้อม (2) เป็นตัวแทนของชุมชนในการตรวจเยี่ยมโครงการ และติดตามตรวจสอบการดำเนินงานของโครงการให้สอดคล้องกับระเบียบมาตรฐานกฎหมายที่เกี่ยวข้อง (3) เป็นเวทีในการแลกเปลี่ยนความคิดเห็น เพื่อความสมานฉันท์ โดยคำนึงถึงประโยชน์ที่แท้จริงของชุมชน | <ul style="list-style-type: none"> - พื้นที่โครงการ - ชุมชนโดยรอบพื้นที่โครงการ - ชุมชนโดยรอบพื้นที่โครงการ | <ul style="list-style-type: none"> - ตลอดระยะเวลาดำเนินการ - ตลอดระยะเวลาดำเนินการ - ตลอดระยะเวลาดำเนินการ | <ul style="list-style-type: none"> - บริษัท เอสซีซี ซิเมนต์ จำกัด - บริษัท เอสซีซี ซิเมนต์ จำกัด - บริษัท เอสซีซี ซิเมนต์ จำกัด |



บริษัท เอสซีซี ซิเมนต์ จำกัด
S.C.C. LTD.



พฤษภาคม 2565

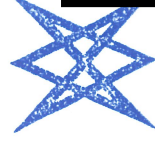
9/17

บริษัท เอสซีซี ซิเมนต์ จำกัด

ผู้ชำนาญการ

ตารางที่ 1 (ต่อ)

| องค์ประกอบด้านสิ่งแวดล้อม | มาตรการป้องกันและแก้ไขผลกระทบสิ่งแวดล้อม | สถานที่ดำเนินการ | ระยะเวลา | ผู้รับผิดชอบ |
|---------------------------|--|---|---|---|
| | <p>(4) รับเรื่องร้องเรียนเกี่ยวกับปัญหาและผลกระทบที่ได้รับจากการดำเนินโครงการ รวมทั้งตรวจสอบข้อเท็จจริง และสรุปแนวทางการป้องกันแก้ไข</p> <p>(5) ร่วมเจรจาไกล่เกลี่ยและหาข้อยุติกรณีข้อพิพาทปัญหาสิ่งแวดล้อมระหว่างโครงการกับชุมชน</p> <p>(6) ร่วมพิจารณาค่าชดเชยกรณีเกิดผลกระทบสิ่งแวดล้อมระหว่างชุมชนกับโครงการ หากพิสูจน์ได้ว่าเกิดจากโครงการ รวมทั้งติดตาม ดูแล การจ่ายค่าชดเชยจนแล้วเสร็จ</p> <p>(7) จัดให้มีโครงการหรือกิจกรรมให้ความรู้ด้านสิ่งแวดล้อมแก่ชุมชน</p> <p>- จัดให้มีการประชุมคณะกรรมการติดตามตรวจสอบผลกระทบสิ่งแวดล้อม ปีละ 2 ครั้ง หรือแล้วแต่คณะกรรมการเห็นสมควร</p> <p>- กำหนดให้มีการอบรม/ให้ความรู้การดูแล กำกับและกรรมการติดตามตรวจสอบผลกระทบสิ่งแวดล้อม เพื่อให้เกิดความเข้าใจ และมีความรู้พื้นฐานด้านสิ่งแวดล้อมอย่างน้อย 1 ครั้ง ในรอบช่วงวาระของคณะกรรมการ</p> | <p>- ชุมชนโดยรอบพื้นที่โครงการ</p> <p>- ชุมชนโดยรอบพื้นที่โครงการ</p> | <p>- ตลอดระยะเวลาดำเนินการ</p> <p>- ตลอดระยะเวลาดำเนินการ</p> | <p>- บริษัท เอสซีจี ซิเมนต์ จำกัด</p> <p>- บริษัท เอสซีจี ซิเมนต์ จำกัด</p> |
| 8. มวลชนสัมพันธ์ | <p>- จัดให้มีระบบรับเรื่องร้องทุกข์จากชุมชนภายในพื้นที่โครงการ เพื่อรับฟังข้อร้องเรียนของชุมชน และประสานงานตามสถานการณ์ต่อไป (รูปที่ 4)</p> | <p>- พื้นที่โครงการ</p> | <p>- ตลอดระยะเวลาดำเนินการ</p> | <p>- บริษัท เอสซีจี ซิเมนต์ จำกัด</p> |
| 9. ด้านทัศนียภาพ | <p>- จัดให้มีพื้นที่สีเขียวของโครงการทั้งหมดประมาณ 0.56 ไร่ คิดเป็นร้อยละ 15.07 ของพื้นที่ WHG ทั้งหมด (3.74 ไร่) ตลอดระยะเวลาดำเนินการ (รูปที่ 5)</p> <p>- ดูแลและบำรุงรักษาด้านไม้ปลูกในพื้นที่สีเขียวให้เจริญเติบโตอยู่เป็นประจำและในกรณีที่ต้นไม้ตายหรือได้รับความเสียหาย โครงการจะทำการปลูกซ่อมแซมให้แล้วเสร็จภายใน 2 สัปดาห์</p> | <p>- พื้นที่โครงการ</p> <p>- พื้นที่โครงการ</p> | <p>- ตลอดระยะเวลาดำเนินการ</p> <p>- ตลอดระยะเวลาดำเนินการ</p> | <p>- บริษัท เอสซีจี ซิเมนต์ จำกัด</p> <p>- บริษัท เอสซีจี ซิเมนต์ จำกัด</p> |



ผู้ดำเนินการ

พฤษภาคม 2565

10/17

บริษัท เอสซีจี ซิเมนต์ จำกัด

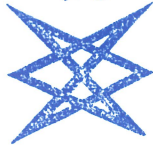
ผู้ดำเนินการ

ตารางที่ 2

มาตรการติดตามตรวจสอบผลกระทบสิ่งแวดล้อม ช่วงดำเนินการ

รายงานการเปลี่ยนแปลงรายละเอียดโครงการในรายงานการประเมินผลกระทบสิ่งแวดล้อม โครงการโรงงานปูนซีเมนต์ทุ่งสง ครั้งที่ 3 เพื่อปรับปรุงการให้พลังงานโดยการติดตั้งหม้อไอน้ำและเครื่องกำเนิดไฟฟ้า สำหรับโครงการผลิตไฟฟ้าจากถ่านหินชั้นในโรงงานปูนซีเมนต์ทุ่งสง (VH-G) ของบริษัท เอสซีซี ซีเมนต์ จำกัด

| องค์ประกอบด้านสิ่งแวดล้อม และคุณค่าต่างๆ | ดัชนีชี้วัดติดตามตรวจสอบ | วิธีวิเคราะห์/ตรวจวัด | สถาปิติตตามตรวจสอบ | ความถี่ | ผู้รับผิดชอบ |
|--|--|--|---|--|---|
| 1. คุณภาพอากาศ | โรงงานปูนซีเมนต์ | ชักตัวอย่างอากาศจากปล่อง และทำการวิเคราะห์ด้วยวิธีที่ประกาศ กระทรวงทรัพยากรธรรมชาติและสิ่งแวดล้อมกำหนด | - ปล่องของหม้อเผา และหม้อต้มน้ำโครงการ ทุ่งสง 4-6 ของโรงงานซีเมนต์ทุ่งสง บริษัท ปูนซีเมนต์ไทย จำกัด | - ปีละ 2 ครั้ง ในช่วงเดือนมกราคม-กันยายน | - บริษัท เอสซีซี ซีเมนต์ จำกัด ร่วมกับบริษัท ปูนซีเมนต์ไทย (ทุ่งสง) จำกัด |
| - มลพิษทางอากาศจากแหล่งกำเนิดของโรงงานปูนซีเมนต์ | - ตรวจวัด TSP | ชักตัวอย่างอากาศจากปล่อง และทำการวิเคราะห์ด้วยวิธีที่ประกาศ กระทรวงทรัพยากรธรรมชาติและสิ่งแวดล้อมกำหนด | - ปล่องของหม้อเผาโครงการทุ่งสง 4-6 ของโรงงานซีเมนต์ทุ่งสง บริษัท ปูนซีเมนต์ไทย (ทุ่งสง) จำกัด | - ปีละ 2 ครั้ง ในช่วงเดือนมกราคม-กันยายน | - บริษัท เอสซีซี ซีเมนต์ จำกัด ร่วมกับบริษัท ปูนซีเมนต์ไทย (ทุ่งสง) จำกัด |
| - ให้อำนาจเจ้าหน้าที่กรมทรัพยากรธรรมชาติและสิ่งแวดล้อม | โครงการปรับปรุงคุณภาพของเสียรวม | ชักตัวอย่างอากาศจากปล่อง และทำการวิเคราะห์ด้วยวิธีที่ประกาศ กระทรวงทรัพยากรธรรมชาติและสิ่งแวดล้อมกำหนด | - ปล่องของหม้อเผาโครงการทุ่งสง 4-6 ของโรงงานซีเมนต์ทุ่งสง บริษัท ปูนซีเมนต์ไทย (ทุ่งสง) จำกัด | - ปีละ 2 ครั้ง ในช่วงเดือนมกราคม-กันยายน | - บริษัท เอสซีซี ซีเมนต์ จำกัด ร่วมกับบริษัท ปูนซีเมนต์ไทย (ทุ่งสง) จำกัด |
| - ให้อำนาจเจ้าหน้าที่กรมทรัพยากรธรรมชาติและสิ่งแวดล้อม | - NO _x | | | | |
| - ให้อำนาจเจ้าหน้าที่กรมทรัพยากรธรรมชาติและสิ่งแวดล้อม | - As | | | | |
| - ให้อำนาจเจ้าหน้าที่กรมทรัพยากรธรรมชาติและสิ่งแวดล้อม | - Be | | | | |
| - ให้อำนาจเจ้าหน้าที่กรมทรัพยากรธรรมชาติและสิ่งแวดล้อม | - Cr | | | | |
| - ให้อำนาจเจ้าหน้าที่กรมทรัพยากรธรรมชาติและสิ่งแวดล้อม | - Co | | | | |
| - ให้อำนาจเจ้าหน้าที่กรมทรัพยากรธรรมชาติและสิ่งแวดล้อม | - Cu | | | | |
| - ให้อำนาจเจ้าหน้าที่กรมทรัพยากรธรรมชาติและสิ่งแวดล้อม | - Ni | | | | |
| - ให้อำนาจเจ้าหน้าที่กรมทรัพยากรธรรมชาติและสิ่งแวดล้อม | - Hg | | | | |
| - ให้อำนาจเจ้าหน้าที่กรมทรัพยากรธรรมชาติและสิ่งแวดล้อม | - V | | | | |
| - ให้อำนาจเจ้าหน้าที่กรมทรัพยากรธรรมชาติและสิ่งแวดล้อม | - Ti | | | | |
| - ให้อำนาจเจ้าหน้าที่กรมทรัพยากรธรรมชาติและสิ่งแวดล้อม | - Pb | | | | |
| - ให้อำนาจเจ้าหน้าที่กรมทรัพยากรธรรมชาติและสิ่งแวดล้อม | - Cd | | | | |
| - ให้อำนาจเจ้าหน้าที่กรมทรัพยากรธรรมชาติและสิ่งแวดล้อม | - Sb | | | | |
| - ให้อำนาจเจ้าหน้าที่กรมทรัพยากรธรรมชาติและสิ่งแวดล้อม | โดยบันทึกข้อมูลปริมาณการผลิตปูนเม็ด ปริมาณการใช้เชื้อเพลิงและวัตถุดิบหลักประเภทและปริมาณการใช้วัสดุที่ไม่ใช่แล้วและของเสียที่เป็นของเหลว ปริมาณออกซิเจนที่ได้จากการตรวจวัดรวมถึงลักษณะสภาพแวดล้อมขณะทำการตรวจวัด | | | | |



พฤษภาคม 2565

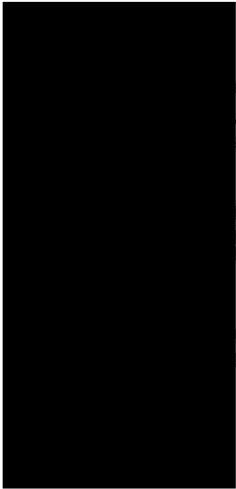
11/17

บริษัท เอสซีซี ซีเมนต์ จำกัด

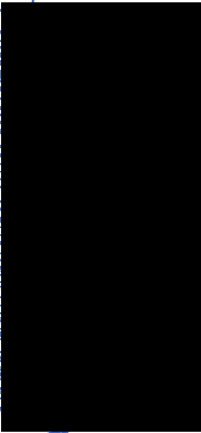
ผู้อำนวยการ

ตารางที่ 2 (ต่อ)

| องค์ประกอบด้านสิ่งแวดล้อม และคุณค่าต่างๆ | ดัชนีที่ใช้ติดตามตรวจสอบ | วิธีวิเคราะห์/ตรวจวัด | สถานติดตามตรวจสอบ | ความถี่ | ผู้รับผิดชอบ |
|---|--------------------------|--|------------------------|----------------|-------------------------------|
| 2. อากาศอันมีภัยและความปลอดภัย | - ตรวจสอบสภาพทั่วไป | รายละเอียดของการตรวจให้อยู่ ในการพิจารณาของแพทย์แผนปัจจุบัน ขั้นหนึ่งที่ได้รับใบอนุญาตประกอบ วิชาชีพเวชกรรมด้านอชีวเวชศาสตร์ หรือที่ผ่านการอบรมด้านอชีวเวชศาสตร์ หรือที่มีคุณสมบัติตามที่อธิบดีกรม สวัสดิการและคุ้มครองแรงงานกำหนด | - พนักงานในโรงงานทุกคน | - ปีละ 2 ครั้ง | - บริษัท เอสซีซีทีเมนต์ จำกัด |



บริษัท เอสซีซีทีเมนต์ จำกัด
ID.

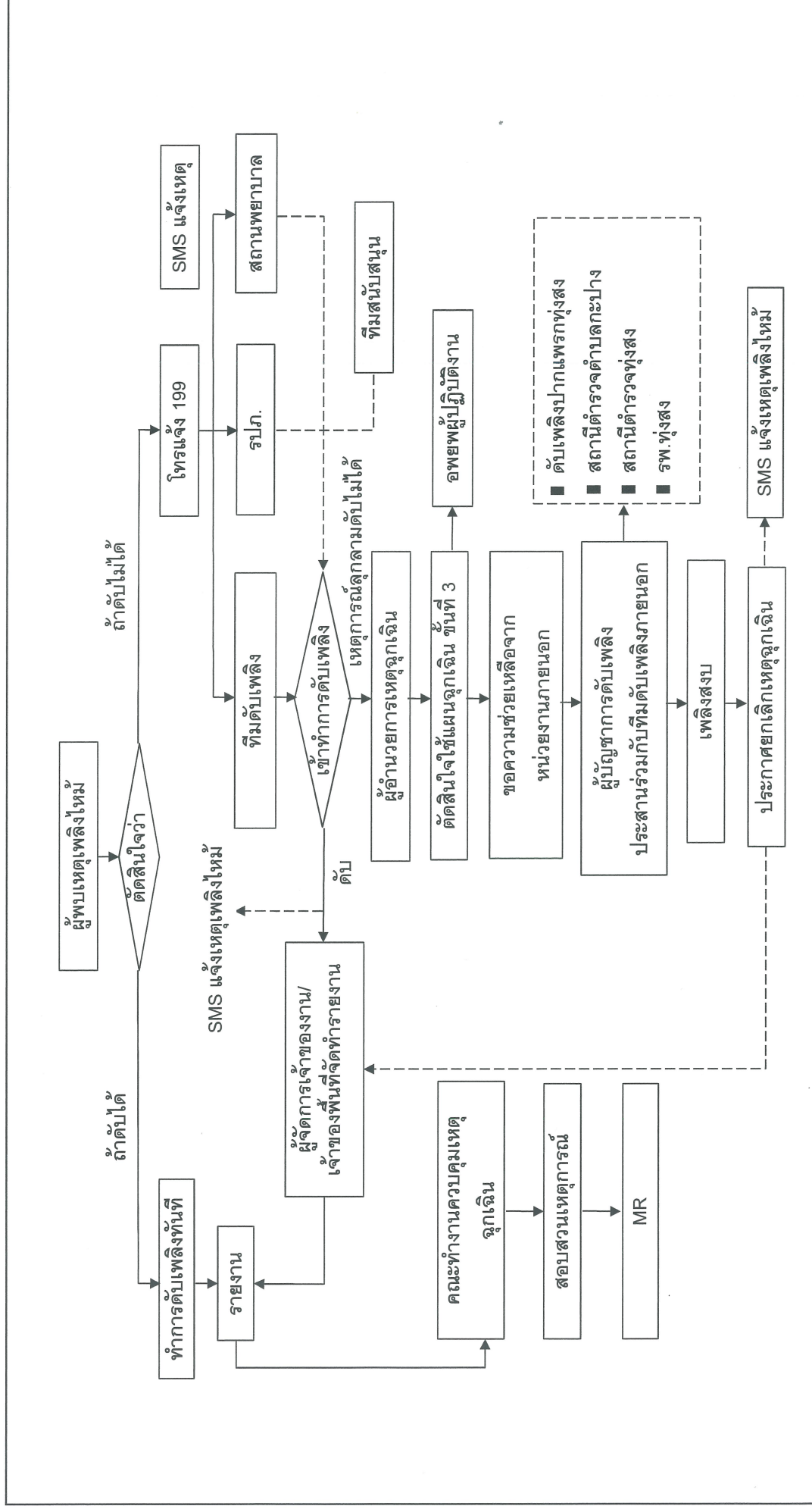


พฤษภาคม 2565

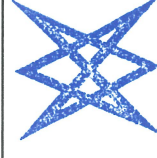
12/17

บริษัท เอสซีซีทีเมนต์ จำกัด

ผู้ชำนาญการ



รูปที่ 1 ขั้นตอนการระงับอัคคีภัย (ใช้ร่วมกับบริษัท ปูนซิเมนต์ไทย (ทุ่งสง) จำกัด)



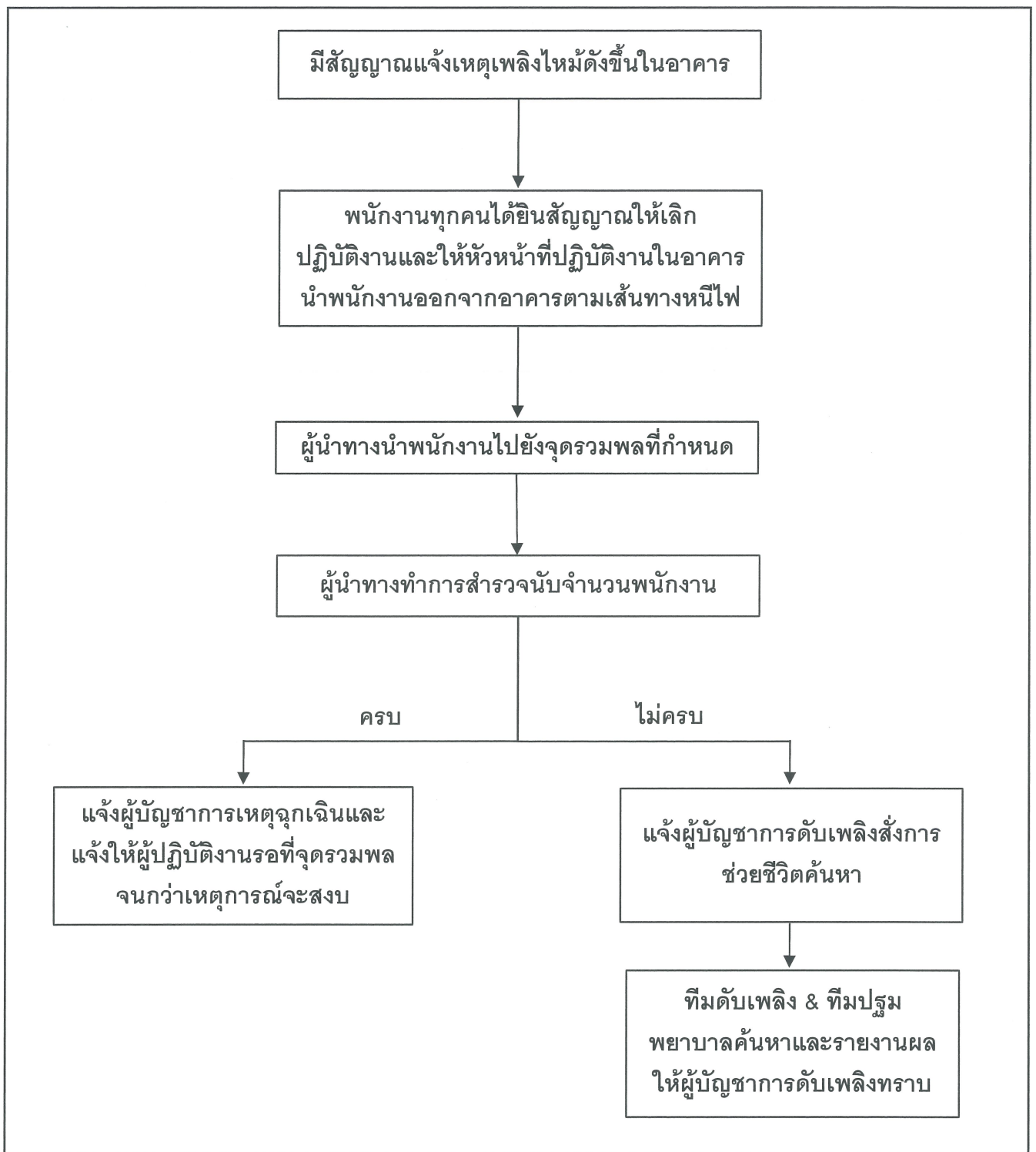
บริษัท เอสซีซี ซีเมนต์ จำกัด (มหาชน)

พฤษภาคม 2565

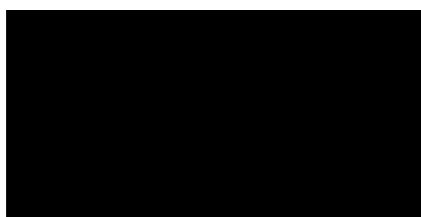
13/17

บริษัท เอสซีซี ซีเมนต์ จำกัด

ผู้บัญชาการ



รูปที่ 2 ขั้นตอนการอพยพหนีไฟจากอาคารที่มีการกดสัญญาณแจ้งเหตุเพลิงไหม้
(ใช้ร่วมกับบริษัท ปูนซิเมนต์ไทย (ทุ่งสง) จำกัด)



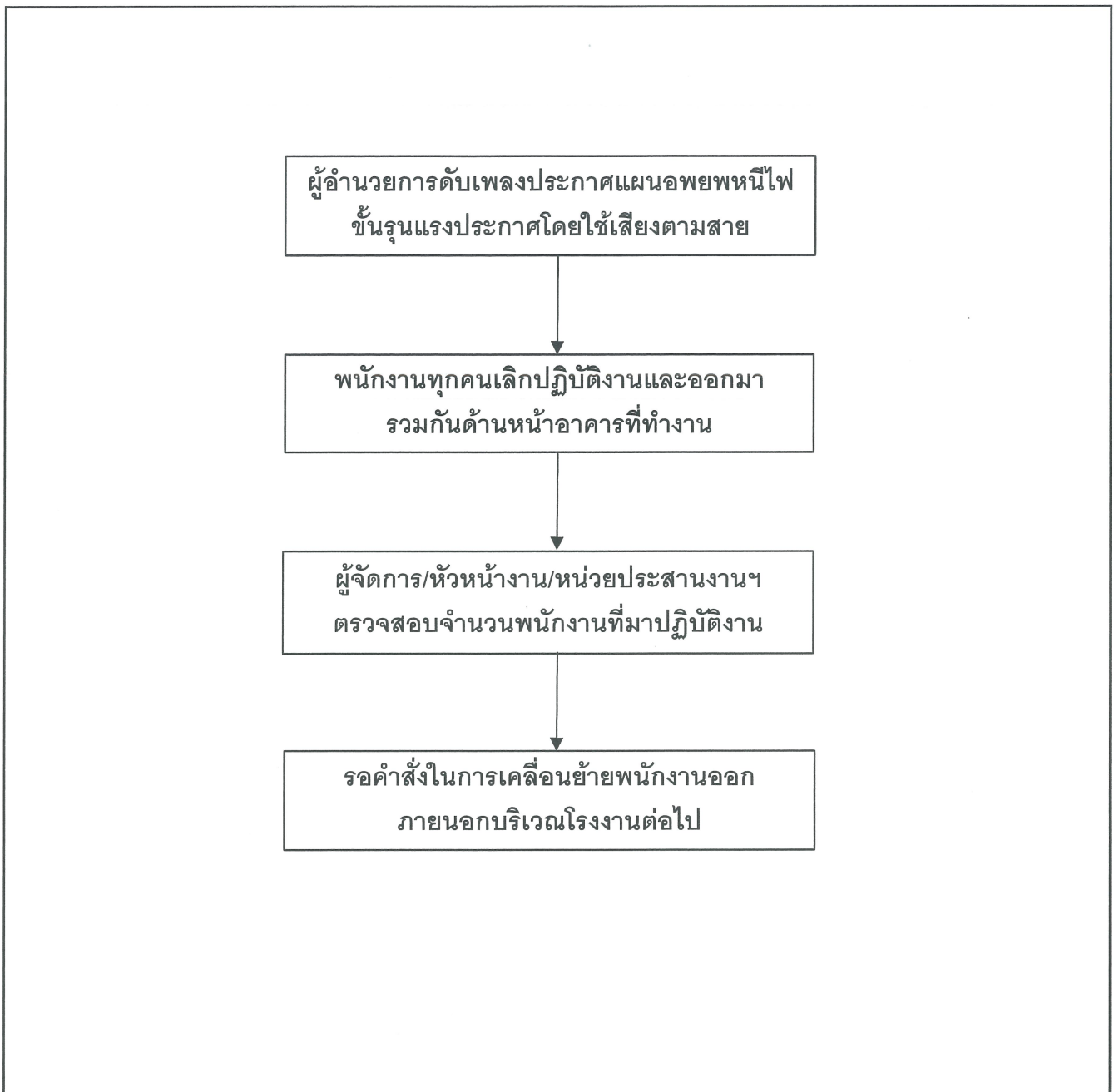
บริษัท เอสซีซี ซีเมนต์ จำกัด



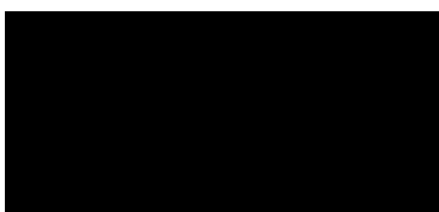
บริษัท คอนซัลแทนท์ ออฟ เทคโนโลยี จำกัด
CONSULTANTS OF TECHNOLOGY CO., LTD.

พฤษภาคม 2565





รูปที่ 3 ขั้นตอนการอพยพหนีไฟเกิดเหตุเพลิงไหม้ชั้นรุนแรง
(ใช้ร่วมกับบริษัท ปูนซิเมนต์ไทย (ทุ่งสง) จำกัด)

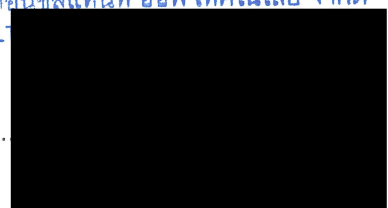


บริษัท เอสซีซี ซีเมนต์ จำกัด

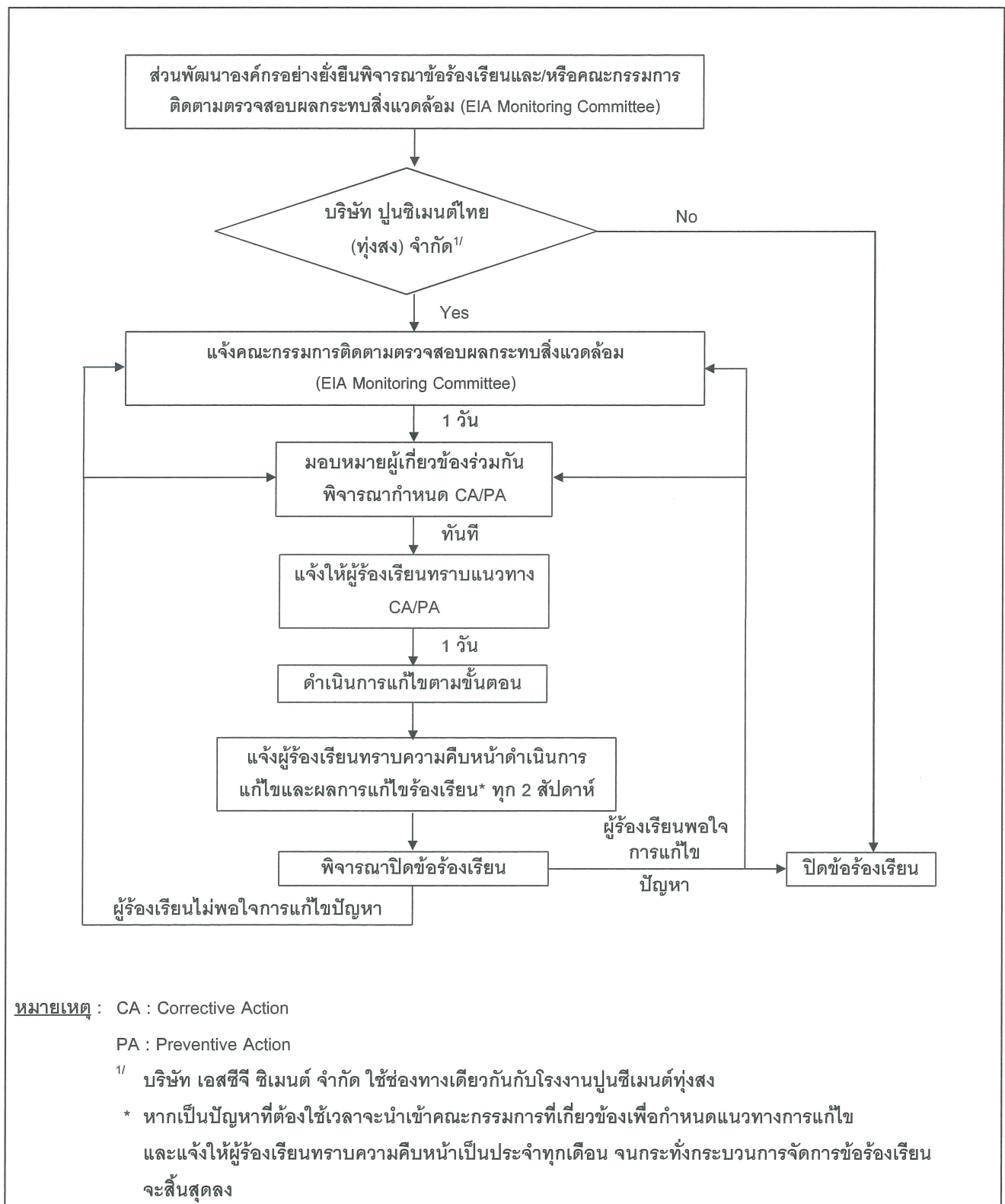


บริษัท คอนซัลแทนท์ ออฟ เทคโนโลยี จำกัด
CONSULT

พฤษภาคม 2565



ผู้ชำนาญการ



รูปที่ 4 ขั้นตอนการรับและตอบกลับข้อร้องเรียน

